

*Ruim 1000 Nijmeegse burgers hebben zich verbonden aan hun eigen molens. Hun voornamen prijken op het onderste mastsegment.
Foto: Christine Wevers*



Unieke plaatsen, unieke projecten

Houd bij nieuwe initiatieven voor windmolens altijd aandacht voor het gebied waar de molens zijn beoogd. Dat was een terugkerend onderwerp op het Wind op Land-event van de Natuur- en Milieufederaties en de Stichting Natuur en Milieu op 16 september. De centrale vraag op dit event in Nijmegen was 'Coöperaties & ontwikkelaars, van wrijving komt glans?'

Dit artikel gaat over aandacht voor het gebied waar plaatsing van windmolens aan de orde is. Over het zichtbare deel maar vooral over het onzichtbare, het sociaal-geografische onderdeel, van een gebied.

DOOR **DANIËL DUBBELHUIS**

Op zich is het logisch dat er over het plaatsingsgebied gesproken wordt wanneer ontwikkelaars en coöperaties bij elkaar zitten. Het systeem van (snel) verwerven van grondposities door ontwikkelaars wordt nogal eens als ongewenst en destructief gezien voor een gezond lokaal winddebat. Dit staat tegenover de lokale coöperatie voor wie het betreffende gebied hun woon- en leefomgeving is en hen 'toebehoort'. Tegelijk doet ook de lokale grondeigenaar die het beladen grondcontract tekent zelf even hard mee aan dit systeem. Tegenwoordig werken coöperaties en ontwikkelaars steeds beter samen. Waarbij meer positieve en diepgaande aandacht is ontstaan voor het eigene en unieke van het gebied. De geografische wetenschap biedt hiervoor interessante aanvullende inzichten.

Vier dimensies van ruimtelijke identiteit

Geografen houden zich bezig met gebieden en alles wat daarmee te maken heeft. Lokale en regionale identiteit, beleving van de eigen omgeving, gemeenschapszin en veranderingen daarin zijn belangrijke studieonderwerpen. Lokale identiteit gaat over de kenmerken en de waardering die met een plaats verbonden worden (Terlouw en Hogenstijn, 2015). De Finse regionaal geograaf Anssi Paasi gebruikte al in 1986 een handige indeling

als het gaat om kenmerken van gebieden en regio's en beleefde verwantschap daarmee als bewoner. Hij onderscheidt vier aspecten van ruimtelijke identiteit (Paasi, 1986):

1. Territoriale vorm: grenzen van het gebied, de territoriale afbakening
2. Symbolische vorm: maatschappelijke en ruimtelijke (landschaps)kenmerken, als ook iconische plaatsen
3. Institutionele vorm: identificatie met het gebied door bewoners, neergezet vanuit de lokale overheid en de media
4. Functionele rol: de specifieke functie van het gebied die is ingebed in politieke, economische en sociale relaties en het met de buitenwereld verbindt

Lokale windprojecten

Bovenstaande vierdeling geeft meer inzicht in de sociaal-geografische complexiteit van een gebied. Vele jaren kende windontwikkeling een technocratische aanpak: er werden windkansenkaarten opgesteld die puur keken naar (milieu)technische zaken. Kort samengevat: zoveel meter van bebouwing af, een bufferzone om een natuurgebied, een cirkel om een kwetsbaar object, zoveel afstand van een hoogspanningsleiding, voldoende verwijderd van radar, lijnopstellingen zijn mooi en solitaire molens moet je niet willen.

Dit leverde veel uitsluiting voor windenergie op. In de gebieden waar het wel kon werd op milieutechnische gronden volop ingezet op wind. Maar helaas zijn er veel voorbeelden van projecten waarbij deze technocratische uitkomst totaal botst met de sociale aspecten van dat landschap en de lokale identiteit. En dan komen de bekende plaatjes van megamolens die geprojecteerd worden naast de lokale kerktoren. Of wordt de 'clash' tussen oude natuur en moderne windmolens afgebeeld of beschreven.

Waar projecten ook veel mee te maken krijgen zijn historische gevoeligheden in het gebied. Die historie is ook onderdeel van de lokale identiteit. Als een windproject de zoveelste ongewenste ruimtelijke ingreep is in een gebied, waarop men geen invloed (ervaren) heeft, zullen omwonenden hun pijlen richten op het windproject.

Betrokken 'tegenstanders'

Is de toekomst van de energievoorziening, naast de grote windparken op land en zee, vooral decentraal? Dan zullen er overal wel grote moderne windmolens komen te staan, is de verwachting. Iedere lokale gemeenschap zal dan z'n eigen windmolens hebben, naast zonnepanelen, warmte-koudeopslag en energiezuinige huizen. De windsector loopt al decennia en in toenemende mate aan tegen het probleem van acceptatie, of in ieder geval tegen de negatieve beeldvorming daarover. Lees bijvoorbeeld ook eens over het inverse-NIMBY effect (Warren e.a., 2005.): tegenstand raakt georganiseerder, maar tegelijk is merkbaar dat tegenstanders zich wel degelijk serieus betrokken voelen bij het verduurzamingsvraagstuk. Is het daarom misschien niet beter om het eigene en unieke van het gebied vanaf het begin meer voorop te zetten? Mensen worden dan gekend

in hun lokale identiteit. Windenergie onderzoeker Maarten Wolsink die jarenlang onderzoek deed naar draagvlak riep hier in 2007 al toe op (Wolsink, 2007).

Aansluiten bij lokale identiteit

Er zijn mooie voorbeelden te vinden van de symbolische betekenis die een windmolen kan spelen. Bijvoorbeeld bij het windproject 'De Kookepan' in Midden Limburg. In het betreffende gebied ligt in een bos een oud meertje, dat als laagstgelegen plek te boek staat en daardoor nog lang water in zich heeft. Als water in een (koeke)pan. Ook de weg erlangs is genaamd Kookepan. Dit unieke landschapselement en het regionale dialect krijgt bij dit windproject een rol in de naamgeving van het geplande windpark. De functionele rol mag duidelijk zijn: groene stroom opwekken voor de eigen omgeving.

“De urgentie om lokaal iets te moeten doen aan het mondiale klimaatprobleem, leeft bij veel mensen.”

Bij lokale windprojecten kunnen allerlei positieve functionele neveneffecten mee gaan doen. Denk aan: “Aan de molen kan ik zien waar de wind vandaan komt.”, of media gaan zelfs positief schrijven over een nieuw windproject: “Kijk wat die tien meter rotor extra financieel allemaal voor ons gebied kan betekenen!” (Positieve institutionalisering). En in plaats van de windmolens aan de gemeentegrens plaatsen omdat men ze zo ver mogelijk weg wil hebben, kan een rij molens aan de grens het “territorium” ook op een positieve manier markeren.

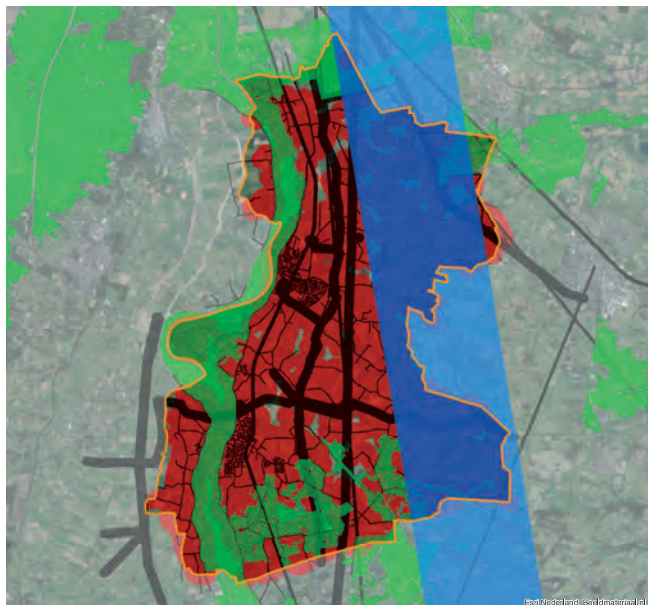
Juist de coöperatieve beweging kan door haar lokale gebiedskennis veel waardevoels toevoegen met de vier aspecten van ruimtelijke identiteit in de hand. Het windpark een naam geven die dieper gaat dan puur de plaatsnaam is daarbij slechts één voorbeeld.

Veranderende identiteit

Ruimtelijke identiteiten zijn niet vaststaand, ze vernieuwen. Het is krachtig wanneer de verduurzamingsopgave uiteindelijk onderdeel gaat worden van de lokale identiteit in de samenleving. De urgentie om “lokaal iets moeten doen aan het mondiale klimaatprobleem”, leeft bij veel mensen. Dit zou zich ook kunnen vertalen in het omarmen en bouwen van lokale windmolens. Dat vraagt een andere manier van ontwikkelen van windprojecten. De professionals moeten zich gaan verdiepen in de lokale omgeving en die belangen vooropstellen. Dat zit hem dus niet alleen in kennis van netinpassingsmogelijkheden van het gebied. Wat de gepensioneerde bewoner in het dorp kan vertellen over de historie van het gebied is in dat licht net zo waardevol om te weten.

De onzichtbare realiteit

Het feit dat mensen moderne windmolens in oude landschappen lelijk vinden zal nog wel een tijdje blijven. Alle nieuwe ontwikkelingen en veranderingen in de ruimtelijke omgeving



Voorbeeld van een windbelemmeringenkaart gemeente Olst-Wijhe. Fysieke landschapselementen zoals buisleidingen, (spoor) wegen, woningen, hoogspanningskabels en regelgeving/richtlijnen beperken de windkansen zeer.

Welke windkansen zouden op een 'sociale kaart' staan wanneer het project bottom up ontwikkeld wordt? De aanpak verandert dan van uitsluiting naar insluiting.



kennen een gewenningstijd. Maar daarin moet lokaal de discussie worden aangegaan. Rationeel gezien is het immers vreemd dat we al die herrie makende en verstorende ruimtelijke ingrepen die de afgelopen decennia in het Nederlandse landschap hebben plaatsgevonden inmiddels goed vinden, terwijl het plaatsen van moderne windmolens niet zou kunnen. Bijna overal beïnvloeden snelwegen, hoogspanningsmasten, treinsporen of flatgebouwen het geluid en/of het zicht, maar moderne windmolens zijn een no-go.

Speelt bij windontwikkeling niet ook ervaren onmacht een rol? En (daarmee) ook, aantasting van de lokale identiteit? Windmolens kennen het probleem dat het lokale, zichtbare oplossingen zijn voor een mondiaal, ver-weg en lokaal onzichtbaar probleem. De link tussen beide en daarmee de urgentie ervan is niet duidelijk. Totdat dat mondiale probleem ineens heel dichtbij komt en zich lokaal manifesteert. Laten we hopen dat een grote overstrooming, als gevolg van klimaatverandering, ons land bespaard blijft. Het zou heel verdrietig zijn als zo iets ergs nodig blijkt om een gezamenlijke motivatie te creëren voor lokaal gedragen windmolens.

Lang leve de diversiteit!

Mensen zijn uniek, gemeenschappen zijn uniek en ook plaatsen en regio's zijn uniek. Decentrale energieopwekking past daar helemaal bij. Dat onderkennen kan veel kracht vrijmaken. Dan kunnen de grootste tegenstanders de grootste voorstanders worden. Het zou sterk zijn als we ons bij nieuwe windparken in de toekomst ook afvragen: waar kan deze molen hier symbool voor staan? Hoe kunnen we de functionele rol goed naar de omwonenden vertalen? Kunnen we de institutionele vorm versterken door lokale scholen bijvoorbeeld lesprogramma's over duurzame energie aan te bieden?

Kortom, hoe kunnen we dit unieke gebied recht doen zodat we die molens meer gaan omarmen met elkaar.

Auteur: Daniël Dubbelhuis, Accountmanager Nederland Lagerwey

Literatuur

- Terlouw, K. en M. Hogenstijn (2015), "Eerst waren we gewoon wij en nu is het wij en zij"- Gebruik, slijtage en vernieuwing van lokale en regionale identiteiten, p.7
- Wolsink, M. (2007), *Planning of renewable schemes: Deliberative and fair decisionmaking on landscape issues instead of reproachful accusations of non-cooperation*. Energy Policy 35, p.2692-2704
- Paasi, A. (1986). *The institutionalisation of regions: a theoretical framework for understanding the emergence of regions and the constitution of regional identity*. Fennia, 164, 105-146.
- Warren, C.R., C. Lumsden, S. O'Dowd & R.V. Birnie (2005), "Green on Green": Public Perceptions of Wind Power in Scotland and Ireland. Journal of Environmental Planning and Management 48 (6), p.853-875.