

Participatiehandreiking

 Samen aan de slag met de energie-opgave



Participatie als de basis voor de omslag naar een energieneutraal Bronckhorst in 2030
Handreiking 2019



gemeente Bronckhorst

1. Inleiding

De gemeente Bronckhorst en de regio Achterhoek zetten zich in om in 2030 energieneutraal te zijn. Het gaat om een grote, maatschappelijke verandering, die de samenleving uiteindelijk in samenwerking met de gemeente en de raad zelf zal uitvoeren.



Door wethouder Duurzaamheid Paul Hofman

“Met inwoners, lokale ondernemers en maatschappelijke organisaties gaan we voor een duurzame en leefbare woon- en werkomgeving, waarin iedereen zich thuis voelt en aan mee kan doen. Om de energietransitie te laten slagen is een nauwe samenwerking cruciaal.

De weg naar een duurzaam Bronckhorst is een grote omslag en het is belangrijk dat we alle inwoners van Bronckhorst hierbij betrekken. Cruciaal is dat inwoners van Bronckhorst meedenken en meedoen in de energietransitie. Initiatieven vanuit de samenleving leveren een belangrijke bijdrage aan de gezamenlijke energieopgave. Bij energie-initiatieven stelt de gemeente Bronckhorst

hoge eisen aan participatie en lokaal eigenaarschap. Met duidelijke randvoorwaarden, procedures en rollen kunnen inwoners, bedrijven en energiecoöperaties concreet aan de slag met de energieopgave.

We gaan voor een eerlijk participatieproces bij energie-initiatieven, waar diverse inwoners van Bronckhorst aan mee kunnen doen. We baseren dit proces op waarden als inclusiviteit, een open dialoog en zeggenschap. We zetten ons in voor een proces dat inwoners meeneemt, inspireert en aanzet tot actie en dat het onderling vertrouwen versterkt.”

Participatiedoel = het sámen doen

Inwoners willen nauw betrokken worden bij het proces van de energietransitie. Het doel van dit participatieplan is meedoen in de omslag naar een energieneutraal Bronckhorst in 2030. We richten ons op de bovenste trap in de zogenaamde 'participatieladder'.



Zeggenschap bij burgerparticipatie

Het landelijke klimaatakkoord dat nu onder leiding van de Sociaal-Economische Raad is voorgesteld, benadrukt dat zeggenschap bij participatie een kernbegrip is in het gehele proces van planvorming en uitvoering van het klimaatbeleid. Een goed participatieproces draagt bij aan betere besluitvorming en helpt om de acceptatie van lokale energieprojecten te vergroten. Communicatie is een belangrijke basis voor participatie.



Energie Samen, de branche-organisatie voor duurzame energie-initiatieven:

“Participatie en acceptatie zijn van groot belang voor de ruimtelijke inpassing van de energietransitie en daarmee voor de uitvoerbaarheid. Participatie ziet toe op en bevordert de uitwerking van het motto 'iedereen kan meedoen'.”



2. Verrijkte routekaart “Bronckhorst Energieneutraal 2030”

De gemeente Bronckhorst maakt zich sterk om in 2030 energieneutraal te zijn. De opgestelde routekaart “Bronckhorst Energieneutraal 2030” is onze richting om hiermee aan de slag te gaan. Het gaat om een grote verandering. We hantieren daarbij een aantal uitgangspunten:

- Duurzame maatregelen moeten voor iedereen haalbaar en betaalbaar zijn;
- We stellen hoge eisen aan lokaal eigenaarschap en participatie;
- We zetten maximaal in op energiebesparing;
- Voor de resterende energievraag zetten we alle mogelijke duurzame bronnen in: uit de bodem, het water, biomassa, wind en de zon.

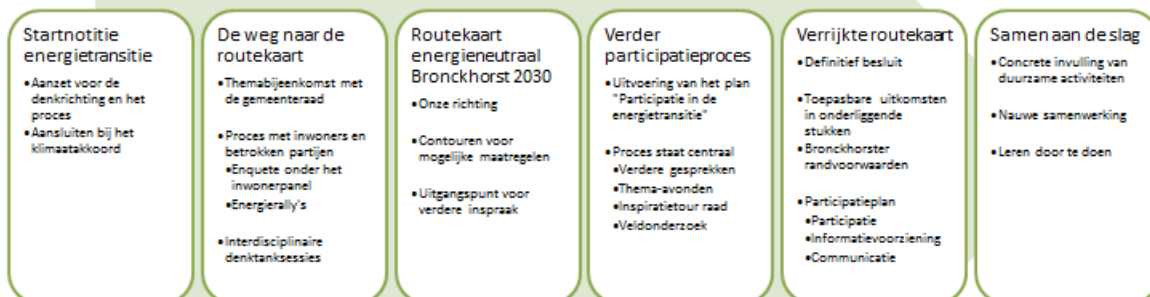
In gesprek

In het najaar van 2018 bevroegen we ons inwonerpanel, hielden we bewonersbijeenkomsten (energierally's) in diverse kernen en voerden we gesprekken met experts. De uitkomsten vormden input voor de routekaart.

In het voorjaar van 2019 dachten onder meer dorpsbelangenorganisaties, (toeristisch) ondernemers, de Land- en Tuinbouw Organisatie, energiecoöperaties en het actiecomité 'Op en Um 't Hengelse Zand' actief mee over de vraag: “Hoe kunnen we inwoners het best betrekken bij lokale energie-initiatieven?”. Ook de speciale avond voor inwoners en ondernemers op 15 juli 2019 ging specifiek over participatie van inwoners en ondernemers bij het besparen en opwekken van energie.

Het resultaat

De uitkomsten van deze bijeenkomsten over het proces in de energietransitie hebben we verwerkt in dit participatieplan. Dit plan maakt nu onderdeel uit van wat we de verrijkte routekaart noemen. Het biedt concrete en toepasbare stappen voor inwoners, bedrijven en energiecoöperaties om zelf aan de slag te kunnen met de energie-opgave.



De verslagen van de gespreksavonden zijn op de website van de gemeente Bronckhorst terug te lezen. Kijk op www.bronckhorst.nl/routekaart

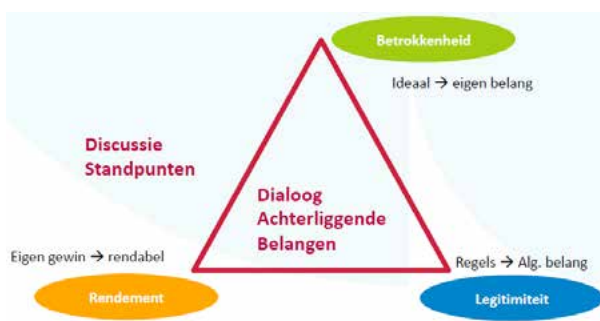


3. Het participatiekader

Participatie en acceptatie zijn van groot belang voor de ruimtelijke inpassing en exploitatie van energieprojecten. Randvoorwaarden bieden duidelijkheid voor de initiatiefnemers en inwoners over hoe de energieprojecten gerealiseerd zullen worden en hoe zij betrokken zullen worden. We passen dit participatiekader toe om de kwaliteit van energieprojecten te stimuleren en om participatie te borgen.

De initiatiefnemer doorloopt een proces om voor het specifieke project en in samenspraak met de lokale omgeving te komen tot een wenselijke en haalbare vormgeving van participatie. Het gaat hierbij om vormen van proces-, project- en financiële participatie,

op basis van de participatieladder. De begrippen, definities en verantwoordelijkheden rondom participatie verduidelijken we in de bijlagen.



Lokaal eigenaarschap

Gelijkwaardig samenwerken, eigenaarschap en het feit dat de opbrengst voor een belangrijk deel in de omgeving landen, zijn van belang voor de maatschappelijke acceptatie. Het delen in de opbrengst van energieprojecten dient op een goede manier te gebeuren. Een aanbod aan de omgeving hoort bij een goed doorlopen proces voor wind- én zonneparken.

De gemeente Bronckhorst sluit zich aan bij de ambitie van het klimaatakkoord. Om de projecten voor de bouw en exploitatie van hernieuwbaar op land in de energietransitie te laten slagen, gaan in gebieden met mogelijkheden en ambities voor hernieuwbare opwekking, partijen gelijkwaardig samenwerken in de ontwikkeling, bouw en exploitatie. Dit vertaalt zich in evenwichtige eigendomsverdeling in een gebied waarbij gestreefd wordt naar 50 procent eigendom van de productie van de lokale omgeving (burgers en bedrijven).



3. Het participatiekader

Randvoorwaarden voor energieprojecten

De gemeente Bronckhorst toetst bij energieprojecten (>15 kW niet-gebouwwaardegebonden wind en zon, op particuliere grond én bij grond in eigen bezit) aan de Bronckhorster ambitie (energieneutraal in 2030) en aan de onderstaande randvoorwaarden rondom participatie met de samenleving. De initiatiefnemers stellen een participatieplan op (als onderdeel van hun projectplan) dat als participatiedoel heeft: inwoners laten meedoen en meeprofiten in de omslag naar een energieneutraal Bronckhorst;

1. De initiatiefnemers stellen een participatieplan op (als onderdeel van hun projectplan) dat als participatiedoel heeft: inwoners laten meedoen in de omslag naar een energieneutraal Bronckhorst;

2. De initiatiefnemers committeren zich aan de verantwoordelijkheden rondom proces-, project- en financiële participatie en verwerken deze in hun aanpak. Ze maken kenbaar hoe de lokale omgeving gaat profiteren van het project;

3. De initiatiefnemers beschrijven hoe ze de algemene uitgangspunten in deze participatiehandreiking vertalen in hun plannen. Het gaan dan onder andere om:

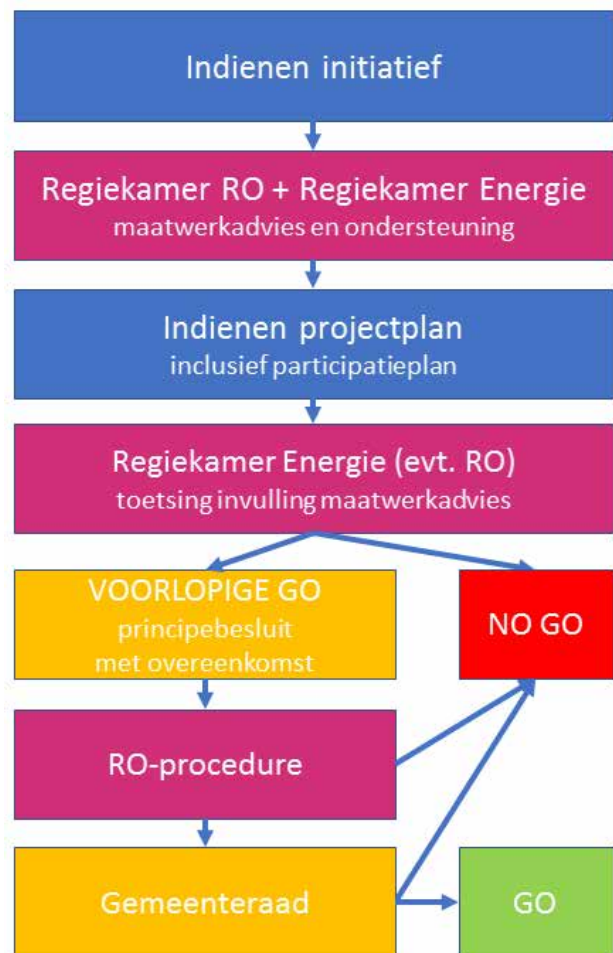
- **Samen, constructief, inclusief;**
 - Het doel is meedoen en meeprofiten;
 - Lokaal draagvlak en lokaal eigenaarschap;
 - Een gezamenlijke definitie van 'lokale omgeving';
 - Het bereiken van zo veel mogelijk inwoners met gerichte informatie en brede communicatie;
 - **Lokaal, vroegtijdig in overleg met de omgeving en betrokken partijen;**
 - Met respect. Naar inwoners wordt geluisterd;
 - Inwoners en hun (positieve) inbreng worden serieus genomen;
 - Aanhaken bij al lopende initiatieven;
 - Vergeet niet: de energiecoöperaties, dorpsbelangenorganisaties, ondernemersverenigingen of agrariërs;
 - Denk ook aan: Waterschap Rijn en IJssel, ProWonen en Sité;
 - **Eigen initiatief, met zeggenschap, echte invloed en substantiële keuzes;**
 - Maatwerk op het gebied van ruimtelijke inpassing;
 - Als er voldoende ruimte is: schets- of ontwerpessies organiseren en verschillende scenario's opstellen;
 - **Persoonlijk, gebaseerd op vertrouwen;**
 - Korte lijnen, met een duidelijk aanspreekpunt;
 - Inzet van ambassadeurs of enthousiaste (buurt)bewoners;
 - Mogelijk inschakelen van een procesbegeleider of mediator;
 - **Toegankelijk, ongeacht de persoonlijke situatie of de financiële draagkracht;**
 - De vertaalslag maken naar inwoners;
 - Concreet, makkelijk, gericht op ontzorging;
 - Mogelijk verwijzen naar de Toekomstigbestendig Wonen
 - Eventueel een wijkaanpak (via Buurkracht); Lening;
 - **Transparant, begrijpelijk en direct;**
 - Over de haalbaarheid en betaalbaarheid;
 - Over de lusten en lasten en de (positieve en negatieve) effecten op omwonenden;
 - Eventueel een wijkaanpak (via Buurkracht); Lening;
 - **Betrouwbaar, eerlijk en rechtvaardig;**
 - Met respect voor de omgevingbelangen;
 - Nagaan of een omgevingsregeling daadwerkelijk logisch en eerlijk is;
 - **Open, flexibel en lerend;**
 - Proactief advies inwinnen van natuur- en milieuorganisaties;
 - Het gecombineerd aanpakken en versterken van natuur en landschap in energielandschappen;
 - Een creatieve landschapsonwerper of studenten betrekken;
 - **Onderbouwd met technische en financiële kennis;**
 - Bijvoorbeeld vanuit AGEM, het AGEM Energieloket, het Aanjaagfonds, RVO en Energie Samen;
 - De ontwerpprincipes opgesteld door Liander;
 - **Lokaal voor lokaal;**
 - Stimuleren van de lokale economie en werkgelegenheid;
 - Afname van de energie door AGEM;
 - **Legitiem, voldoen aan wet- en regelgeving en het gemeentelijk beleid;**
 - De Bronckhorster ambitie (energieneutraal in 2030);
 - Het Bronckhorster ruimtelijk afwegingskader;
 - Relevant beleid, bijvoorbeeld in relatie tot het cultureel erfgoed;
 - **Aandacht voor gezondheidseffecten, impact op natuur en landschap;**
 - Communicatie van de geldende normen, aangetoonde effecten, onzekerheden en mogelijke maatregelen om overlast te beperken en/of voorkomen (zo nodig, in afstemming met de gemeente en experts);
 - **Democratisch;**
 - Met respect voor de rol van de gemeenteraad;
 - De procedure volgend die beschreven is in het "Het Bronckhorster ruimtelijk afwegingskader" (onderdeel van de verrijkte routekaart).
- 4. De initiatiefnemers onderbouwen hoe ze ten minste 50 procent in lokaal eigendom in het voorgestelde project gaan realiseren. Ze motiveren hoe ze zich gaan inzetten voor meer dan 50 procent in lokaal eigendom.**

3. Het participatiekader

Toetsing

We regelen participatie en lokaal eigendom goed, aan de voorkant van de procedure. De initiatiefnemer dient een initiatief in de al bestaande Regiekamer RO in. We richten een **Regiekamer Energie** op, dat aansluit op deze regiekamer en waarin we een integrale en interdisciplinaire afweging maken. De Regiekamer Energie geeft een maatwerkadvies met - indien nodig - aanpassingen of aanvullende maatregelen en biedt ondersteuning. Dit maatwerkadvies is een bindende voorwaarde voor een eventuele 'voorlopige go'. De Regiekamer Energie toetst het ingediende projectplan (inclusief participatieplan) aan de randvoorwaarden en aan de invulling van het maatwerkadvies.

Na een 'voorlopige go' middels een principebesluit legt het college samen met de initiatiefnemers in een overeenkomst vast welke inspanning zij moeten leveren. Het plan wordt dan formeel behandeld en de ruimtelijke besluitprocedure wordt gestart. Indien het collegebesluit een 'no go' is, wordt de initiatiefnemer hierover geïnformeerd met een onderbouwing van de reden. Na het doorlopen van de ruimtelijke procedure wordt het definitieve plan behandeld in de gemeenteraad. We passen deze methodiek (maatwerkadvies, ondersteuning en toetsing aan randvoorwaarden rondom participatie) in beginnel toe bij alle duurzame energievormen.



“We richten een Regiekamer Energie op, dat aansluit op deze regiekamer en waarin we een integrale en interdisciplinaire afweging maken”

4. Handvatten voor initiatiefnemers

De volgende partijen bieden ondersteuning aan initiatiefnemers.

AGEM versnelt

- Door procesbegeleiding en ontzorging bij postcoderoosprojecten
- Ondersteuning bij het uitvoeren van een haalbaarheidsonderzoek en bij het berekenen van de business case
- Met hulp bij het vinden van financiering, subsidies en fiscale regelingen

Liander geeft inzicht in de mogelijkheden

- Met de **Kostenindicatie** en de **Aansluitcalculator** 

De gemeente regelt

- Een financiële tegemoetkoming voor het oprichten van een energiecoöperatie
- De mogelijkheid om aanspraak te maken op teruggaaf van een deel van de leges in het kader van duurzame energie
- Een Stimuleringslening non-profit (beschikbaar via het AGEM Energieloket)



Op Morgen wordt verder uitgebouwd

Op Morgen wordt uitgebouwd tot een up-to-date en inspirerend platform. Het gaat een overzicht van lopende initiatieven geven, en de status hiervan. Initiatiefnemers die van de Regiekamer Energie een 'voorlopige go' voor hun project hebben gekregen, worden extra ondersteund met:

- Een eigen onlinepagina op Op Morgen met specifieke informatie over het initiatief
- Het gebruik van het beeldmerk 'Op Morgen' in de eigen communicatie

We willen een Op Morgen-app gaan ontwikkelen. Alle inwoners van Bronckhorst kunnen deze installeren en zo in contact komen met de initiatieven in hun buurt. De initiatiefnemers kunnen via deze app meldingen op postcodeniveau versturen.

Kennis ook online

De Raad van inspiratie wordt onze lokale expertpool. We willen een onderzoeksprogramma gaan invullen en studenten aan de slag laten gaan met kortere en langere onderzoeken op het gebied van de energietransitie.

AGEM Community: voor het uitwisselen van ervaringen

AGEM Energieloket

Kennisbank van Waterschap Rijn en IJssel

HIER Opgewekt, HIER Verwarmt en Milieu Centraal

Rijksdienst voor Ondernemend Nederland 

5. Communicatiestrategie

De kern van onze communicatie is het zichtbaar maken van duurzame acties in Bronckhorst. Door te laten zien wat er al kan en gebeurt op het gebied van duurzaamheid, creëren we bewustwording, draagvlak én inspireren we anderen tot (meer) duurzaam gedrag. Als overheid, bedrijven en inwoners hierin samen optrekken, versterken we elkaar en komt een beweging op gang.



5.1. We geven het goede voorbeeld



Verbeter de wereld, begin bij jezelf: de gemeente wil beweging in de samenleving op gang brengen door allereerst zelf het goede voorbeeld te geven. Waar mogelijk dragen we de boodschap uit door in onze eigen organisatie duurzame keuzes te maken. Het gemeentelijk vastgoed en de gemeentelijke diensten moeten in 2030 bijvoorbeeld ook energieneutraal zijn.

Bronckhorst op de CO2-prestatieladder

Onze acties in het kader van de CO2-prestatieladder zijn een mooi voorbeeld. Zodra we de certificering binnen hebben, communiceren we dit via onze gebruikelijke kanalen. Ook van onze continue inspanningen om een stap extra op de prestatieladder te zetten, doen we steeds verslag.

5.2. We informeren

De gemeente wil het bewustzijn van inwoners, bedrijven en organisaties vergroten. Dat doen we door te informeren: hoe staat Bronckhorst ervoor op het gebied van duurzaamheid, voor welke opgave staan we, wat zijn onze ambities, wat kan er en wat gebeurt er al in Bronckhorst?

Gemeentelijke communicatiekanalen

Als gemeente zetten we onze gemeentelijke communicatiekanalen in. Om meer verschillende mensen te bereiken kunnen social media een laagdrempelig middel zijn.



5. Communicatiestrategie

Het AGEM Energieloket

Het AGEM Energieloket heeft uiteenlopende advies- en ontzorgdiensten ontwikkeld voor verschillende doelgroepen en behoeften. Al deze diensten hebben tot doel 'de klant' zo compleet en goed mogelijk van dienst te zijn. AGEM begeleidt inwoners door 'de klantreis' en sluit aan op de behoeften en wensen van 'de Achterhoeker'.

Als een inwoner uit Bronckhorst aan de slag wilt met het verduurzamen van zijn of haar eigen huis, dan helpt het AGEM Energieloket diegene graag op weg. Het energieloket kijkt mee voor handige tips en aanbevelingen. De diensten die het loket aanbiedt, variëren van een vrijwillige energiecoach tot een professionele energieadviseur.



Veelgestelde vragen over bronnen van energie

We hebben de vragen, kansen en dilemma's rondom de diverse energiebronnen uitvoerig uiteengezet. In deze bijlage onder de verrijkte routekaart hebben we ook de inpassing in het landschap en de mogelijke gevolgen voor gezondheid en leefbaarheid verder uitgewerkt.



“Als een inwoner uit Bronckhorst aan de slag wilt met het verduurzamen van zijn of haar eigen huis, dan helpt het AGEM Energieloket diegene graag op weg.”



Bewonerseffectrapportage

In Amsterdam is de invoering van de Bewonerseffectrapportage voorgesteld. “Het toepassen van een BER geeft al in een vroeg planstadium, bij een gemeentelijk plan, bij de vergunningaanvraag en -afhandeling, inzicht in de effecten op de betrokken bewoners.

Hiermee kan aan deze effecten al in een vroeg stadium van de besluitvorming aandacht worden gegeven, in plaats van dat pas aan het einde van het traject, bij de bestuurlijke inspraak en de bezwaar- en beroepsprocedures, de bewonersbelangen aan de orde komen.”

Ook Vereniging Eigen Huis vindt het een goede zaak dat bij bouwplannen de gevolgen in een Milieu-effectrapportage in kaart worden gebracht. VEH vraagt zich af of het dan ook niet logisch is om de gevolgen voor de mens te beschrijven. Wat gaan de plannen betekenen voor de wijkbewoners? Hoe worden de lusten en lasten verdeeld?

De gemeente Bronckhorst is primair verantwoordelijk voor de communicatie over haar duurzame energiebeleid. Met het toepassen van het participatiekader stimuleren we de kwaliteit van energieprojecten en borgen we participatie. We regelen participatie en lokaal eigendom goed, aan de voorkant van de procedure.

Een uitgangspunt hierbij is aandacht voor de gezondheidseffecten. Initiatiefnemers beschrijven hoe ze communicatie van de geldende normen, aangetoonde effecten, onzekerheden en mogelijke maatregelen om overlast te beperken en/of te voorkomen vertalen in hun plannen.

De initiatiefnemer is primair verantwoordelijk voor de communicatie rondom het project. Initiatief-nemers communiceren proactief met belanghebbenden over de voortgang van het project, beslismomenten en gemaakte keuzes. Al in de initiatieffase van concrete projecten starten de initiatiefnemers met procesparticipatie. Tijdens deze fase worden nut en noodzaak van de opgave en de overwegingen voor de locatiekeuze en -grootte met omwonenden en andere betrokkenen doorgenomen. Ook gaan zij in gesprek over inpassing, beperken van hinder, delen in de lusten en dergelijke.

5. Communicatiestrategie

5.3. We voeren een continue dialoog

We sluiten aan bij bestaande activiteiten en netwerken van inwoners. We stimuleren dialoog en gedeeld eigenaarschap en maken participatie zo laagdrempelig mogelijk.

Er is behoefte aan afstemming en uitwisseling. Niet in de vorm van centrale sturing, maar in de vorm van een continue dialoog, zowel tussen de gemeente en de samenleving als binnen de gemeente.

Regelmatig overleg met energiecoöperaties

De gemeente Bronckhorst overlegt structureel met de energiecoöperaties en AGEM. Deze bijeenkomsten worden georganiseerd, zodat we elkaar op de hoogte kunnen houden en ervaringen kunnen uitwisselen. Ze zijn bedoeld om elkaar in de uitvoering van nieuwe en al lopende projecten verder te helpen.



5.4. We ontmoeten

Ontmoetingen en het delen van ervaringen helpen initiatieven. Initiatiefnemers komen op den duur een groot aantal gelijke uitdagingen tegen. Van hoe juridisch het een en ander geregeld moet worden, tot de tijdsinvestering die het vraagt, vergunningenleed, en ga zo maar door.

Ontmoeting tussen initiatiefnemers doet daarom goed. Het zorgt voor herkenning, initiatiefnemers kunnen mogelijke frustraties delen en wisselen tips uit. Er is wellicht niet een initiatief met exact dezelfde vraag én antwoord, maar door verschillende antwoorden en oplossingen te combineren helpen initiatiefnemers elkaar vooruit.

Gemeentehuis als living lab

In de komende jaren zal er veel behoefte zijn aan onderzoek en experimenten. Het gemeentehuis en de omliggende gronden zullen de komende jaren dienen als living lab voor diverse experimentele projecten. Denk bijvoorbeeld aan zonnepanelen boven de parkeerplaatsen, "groene" binnenwanden voor het binnenklimaat, duurzaam vervoer, et cetera.



5. Communicatiestrategie

5.5. We inspireren

We delen mooie initiatieven uit de samenleving, om anderen te inspireren. Zo zal duurzaam gedrag zich als een vlek in de gemeente uitbreiden. Voor de communicatie is het van groot belang dat we een helder en eenduidig beeld hebben met een bijbehorende campagne. “Op Morgen” is een label waar mensen bij willen horen, een bijdrage aan willen leveren en inspiratie uit kunnen putten.

Op Morgen, voor ons klimaat

Op Morgen is een onmiskenbaar en overkoepelend beeldmerk die (h)erkenning oplevert en waar ook inwoners en ondernemers met grote én kleine initiatieven bij aan kunnen sluiten. We doen dit in samenwerking met de beleidsvelden ‘biodiversiteit’, ‘klimaatadaptatie’ en ‘circulair’.

Onder “Op Morgen” richten we onze blik op de toekomst. We roepen op om nu samen in actie te komen voor een duurzame toekomst voor Bronckhorst. De boodschap is positief, inspirerend en concreet. Van actie naar actie: door mooie voorbeelden te delen stimuleren we anderen om ook in beweging te komen.

Op Morgen bouwen we verder uit tot een platform van en voor iedereen in de gemeente Bronckhorst.

Reportages

Het laten zien wat er allemaal gebeurt, is een belangrijk onderdeel van de communicatie. Zowel in de eigen organisatie als daarbuiten gaan we het verhaal van kansen, successen en valkuilen vertellen. Denk daarbij aan magazines, video’s en de Duurzame Huizen Route om eigen ervaringen uit te wisselen.

Waardering en erkenning zijn voor initiatieven belangrijk. We maken de invloed die inwoners zelf hebben zichtbaar. Wanneer inwoners een mooi en herkenbaar resultaat hebben behaald, is het tijd voor een party-cipatie!



Iedereen die...

-  een goed verhaal heeft
-  dit wil delen met anderen
-  anderen wil inspireren
-  verbinding zoekt voor een mooi project of initiatief



5.6. We faciliteren

De ondersteuningsvraag van initiatieven is variabel en wisselt continu. Dit vraagt om ruimte, flexibiliteit en het benaderen van elk initiatief op zichzelf. Door continu de vraag te blijven stellen welke interventie nodig is om dat initiatief verder te helpen, bereiken we meer. Afhankelijk van het zelforganiserend vermogen van initiatieven, bewonerscollectieven en energiecoöperaties bieden we meer of minder procesondersteuning.



5. Communicatiestrategie

AGEM (Community)

AGEM is door Achterhoekse gemeenten opgericht om de energietransitie te versnellen met als doel: Achterhoek Energie Neutraal in 2030. AGEM biedt procesbegeleiding, helpt bij het opzetten van een postcoderoosproject en kan initiatiefnemers bij het realiseren van zo'n collectief zonnedak volledig ontzorgen.

AGEM heeft een platform voor de energiecoöperaties gelanceerd. AGEM Community is "de plek waar we discussiëren, kennis delen en online samenwerken."

Liander biedt inzicht richting ontwikkelaars

Via de "Kostenindicatie" kan een ontwikkelaar inzicht krijgen in de geschatte kosten van een nieuwe aansluiting. De "Aansluitcalculator" biedt inzicht in het (financiële en energetische) rendement van het toepassen van aftoppen, specifiek afgestemd op de situatie van de initiatiefnemer. Het biedt inzicht in het rendement van drie verschillende situaties en vergelijkt deze met elkaar:

1. Zonnepanelen op de piek van de bestaande aansluiting leggen;
2. Het hele dak vol leggen en de bestaande aansluiting verzwaren;
3. Zonnepanelen aftoppen op de piek van de bestaande aansluiting.



5.7. We stimuleren

Uitgangspunt in de energietransitie is dat alle inwoners van Bronckhorst kunnen meedoen. Met onder andere onderstaande projecten motiveert de gemeente Bronckhorst inwoners tot het nemen van duurzame maatregelen.



Toekomstbestendig Wonen Lening

De gemeente Bronckhorst heeft de leningen voor het verduurzamen van woningen (Duurzaamheidslening, Blijverslening en Kluswoninglening) samengevoegd tot één nieuwe lening: de Toekomstbestendig wonen lening. Inwoners hoeven nu niet meer uit te zoeken welke lening voor hun woonwens geschikt is of meerdere aanvragen in te dienen voor hun woningaanpassingen. Het doel van de lening is verbetering van bestaande woningen en deze zo toekomstbestendig te maken.

AGEM Energieloket begeleidt inwoners bij het aanvragen van deze (breedere) lening. Ook is er een stimuleringslening voor non-profit organisaties beschikbaar.

Energiebank

Stichting Energiebank Nederland wil energie als eerste levensbehoefte bereikbaar houden voor iedereen. De Energiebank helpt huishoudens om hun energierekening blijvend te verlagen. Met behulp van energiecoaches doorlopen de huishoudens een traject van energiebewustwording, waarin zij gestimuleerd en geholpen worden om energie te besparen.

We gaan in Bronckhorst op zoek naar mogelijke initiatiefnemers en donateurs die zouden willen bijdragen aan de oprichting van een lokale energiebank in verbinding met de energiecoaches. De gemeente stelt daarbij een energiepakket beschikbaar zodat de vrijwilligers niet "met lege handen" achterblijven.

5. Communicatiestrategie

Wijkaanpak van Buurkracht

Buurkracht biedt een afgebakend 10-weken proces en verschillende tools en communicatiemiddelen om buurtteams te ondersteunen bij het nemen van collectieve maatregelen. Het doel van dit proces is om met een lokaal buurtteam te komen tot een concrete bespaaractie, bijvoorbeeld de inkoop van isolatie of zonnepanelen. Het AGEM Energieloket heeft een buurtprocesbegeleider aangenomen die de buurtteams werft en ondersteunt.

buurkracht.

Collectieve inkoopactie

Diverse gemeenten ondersteunen hun inwoners door de collectieve inkoop van -besparing en/of energieopwekking. We leren van die ervaring en passen deze toe in Bronckhorst. Dit kan ook een voordeel (een verlaging van de energielasten) opleveren voor inwoners met een beperkt inkomen.

5.8. We verbinden

De gemeente werkt samen met partners die hetzelfde doel voor ogen hebben, om te verbinden en elkaar te versterken. Denk hierbij aan de Regio Achterhoek, AGEM, energiecoöperaties, Waterschap Rijn en IJssel en de woningcorporaties ProWonen en Sité.

5.9. We monitoren en hebben oog voor de omgeving



Bij een transitie van zo'n grote omvang vormen data het fundament voor structuur, inrichting en koers. Verkregen informatie en de effecten van duurzame maatregelen maken we vervolgens (visueel) beschikbaar via een dashboard.

Samenwerking met onderwijsinstellingen

Het onderwijs is een onmisbare schakel in de energietransitie. Een strategische samenwerking met bijvoorbeeld de HAN kan een goede invulling zijn van een onderzoeksagenda. Het is een kans om nauw met studenten samen te werken en daarmee samen te leren en ontdekken.

Door de interdisciplinaire kijk op de energie-opgave is er binnen de gemeentelijke organisatie verbreding ontstaan. Naast de interne afstemming richten we een "Raad van inspiratie" op om strategische partners (individuen, bedrijven en organisaties) te betrekken en het resultaat van de participatie te bewaken.

6. Trends in succesvolle participatie

In dit hoofdstuk schetsen we trends in omgevingsparticipatie. Deze ontwikkelingen kunnen kansen bieden voor initiatiefnemers in Bronckhorst, maar kunnen ook uitdagingen zijn waar we tactisch op moeten inspelen.

6.1. De energieke samenleving

De Nederlandse samenleving en ook het mooie Bronckhorst bevindt zich in een energietransitie. In deze transitie nemen inwoners, lokale ondernemers en energiecoöperaties steeds vaker zelf het initiatief voor verandering. Deze nieuwe uitgangssituatie vraagt om anders denken en doen. Nieuw gedrag en een andere rolopvatting zijn nodig om het nemen van initiatief in de energietransitie normaal te laten worden. Hierbij geldt het principe: verander een situatie en het gedrag van de betrokkenen zal ook veranderen.

Actieve inwoners die zich inzetten voor de energietransitie in hun omgeving: daar draait het om. De beweging van inwoners die participeren in de energietransitie, is springlevend!

Tip: bezoek eens de website van één van de energiecoöperaties die Bronckhorst rijk is.



NIEUWE TIJDEN VRAGEN OM NIEUWE INZICHTEN:

→ *Beleid wordt vaak beter als burgers erover meedenken, want*

- burgers zijn niet alleen inwoners, maar ook vakmensen (ingenieur, hovenier, aannemer, jurist). Burgers weten veel;
- bewoners kennen hun eigen omgeving beter dan wie dan ook.

→ *Burgerparticipatie kan de legitimiteit van beslissingen vergroten, want*

- door samenwerken kan naar een breed gedragen oplossing worden toegewerkt;
- burgers volgen niet meer één partij, maar hebben een eigen mening per onderwerp en willen van daaruit meedenken.

→ *De gemeente hoeft niet alles zelf te doen, want*

- er zijn genoeg bewoners die zelf voor hun wijk willen zorgen;
- er zijn veel capabele mensen die misschien geen vier jaar, maar wel een kortere periode willen meewerken;
- er ontstaan steeds meer burgerinitiatieven: autonome projecten vanuit de samenleving.

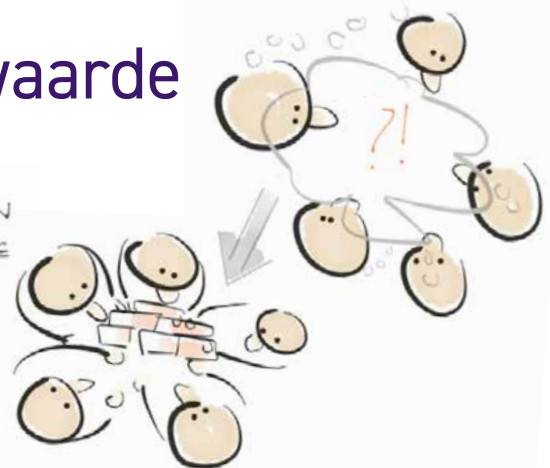
→ *Direct contact tussen overheid en burger is nodig, want*

- direct contact kan het wederzijds vertrouwen vergroten;
- direct contact kan de betrokkenheid van burgers bij de lokale politiek stimuleren;
- lokale politici kunnen via direct contact de wensen en belangen van hun burgers goed leren kennen.

6.2. Echte invloed als voorwaarde

In de grote en gezamenlijke energie-opgave laat de gemeente Bronckhorst een deel van de regie los en belegt deze bij inwoners, lokale ondernemers en energiecoöperaties. Dat er ruimte is voor invloed is een belangrijke voorwaarde voor succesvolle participatie. Inwoners moeten daadwerkelijk iets te zeggen hebben en substantiële keuzes kunnen maken.

MEEDENKEN
IS VOORWAARDE
VOOR
MEEDOEN



6. Trends in succesvolle participatie



6.3. Vertrouwen

(Buurt)initiatieven ontstaan vanuit een plek waar mensen zich bij betrokken voelen. Initiatiefnemers hebben vaak meerdere wensen en ideeën. Via een creatief en organisch proces wordt het ene idee wel uitgewerkt en gerealiseerd en het andere niet. De betrokken inwoners, ondernemers of organisaties willen vaak graag zelf iets uitvinden of ontwikkelen en dat doen op hun eigen manier. Hierbij past het geven van vertrouwen, het stimuleren van creativiteit en het constructief samenwerken.

Samenwerking op 't Werkveld' Vorden

Samen met 'Achterhoek Onderneemt Duurzaam' helpen wij ondernemers met energie- en kostenbesparing door het aanbieden van de DOE-scan (Duurzaam Ondernemen en Energiescan) en de MKB Energy Checkup. Op 't Werkveld' in Vorden wordt de mogelijkheid voor het collectief energie besparen en opwekken onderzocht. Bij deze verduurzamingslag (zowel per bedrijf als bedrijventerrein in

het geheel) ligt de regie en coördinatie in handen van het zogenaamde E-team. De gemeente Bronckhorst kent maar liefst zeventien dorpsbelangenorganisaties, meerdere ondernemersverenigingen en enkele toeristisch platforms. Zij zijn erg betrokken bij hun eigen leefomgeving en spelen een betekenisvolle rol bij toekomstige ontwikkelingen in Bronckhorst.



6.4. Initiatief uit de samenleving als volwaardige speler

We zien initiatieven uit de samenleving als een volwaardige speler in de energietransitie, want zij kunnen:

- Kennis en lokaal talent mobiliseren;
- De hele buurt in beweging brengen;
- Gezamenlijk een plan neerleggen.

De Bronckhorster energiecoöperaties zien wij als een betrouwbare partner. De ontwikkeling van duurzame energie is een zeer kennis- en kapitaalintensief proces.

Regionaal Aanjaagfonds

De gemeente Bronckhorst wil maximale stappen zetten voor een energieneutrale gemeente in 2030. Juist lokale projecten met participatie, die we graag wensen in onze energietransitie, lopen vast op kosten in de ontwikkelfase (zoals m.e.r., vergunningen, technisch ontwerp, financiën en het juridische gedeelte).

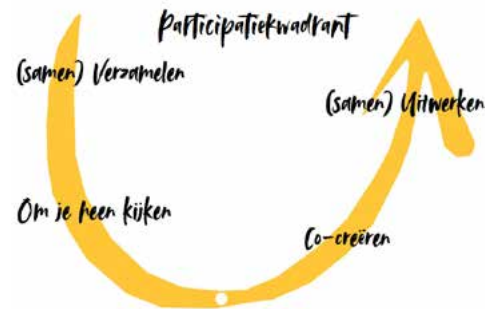
Een fonds voor de voorfinanciering van projecten voor duurzame energieopwekking is in oprichting: het Aanjaagfonds. Dit fonds voorziet in de financieringsbehoeften van initiatiefnemers in de voorfase van projectontwikkeling. Het jaagt lokale initiatieven aan en brengt een versnelling op gang, waarbij de baten lokaal en in de regio terugvloeien.



6. Trends in succesvolle participatie

6.5. Een nieuw samenspel

Een initiatief blijft zich ontwikkelen, afhankelijk van mogelijkheden en interesses van de initiatiefnemers. De belangrijkste fase is het 'doen': uitvoeren en experimenteren en van daaruit weer nieuwe plannen maken. Doordat nieuwe inwoners zich aansluiten bij het initiatief, ontstaan ook steeds nieuwe en verrassende ideeën.



6.6. Inwoners centraal

Inwoners zijn al erg betrokken bij hun eigen leefomgeving en werken vaak graag mee aan het vinden van goede oplossingen. Deze positieve inbreng is erg belangrijk in de energietransitie die complex en ingrijpend kan zijn. **Inspraak en participatie kunnen leiden tot inhoudelijk betere en meer creatieve projecten.**

Inwoners willen met respect behandeld worden en serieus genomen worden. Daarom willen inwoners graag dat de gemeente naar hen luistert. Bij een rechtvaardige behandeling vanuit de gemeente kan er vaak ook op meer medewerking van inwoners gerekend worden.

De Nationale Ombudsman:

"Er bestaat een directe relatie tussen de rechtvaardigheidsbeleving van de burger en zijn vertrouwen in de overheid. Maak daarom serieus werk van inspraak en burgerparticipatie."



6.7. Vernieuwing én houvast

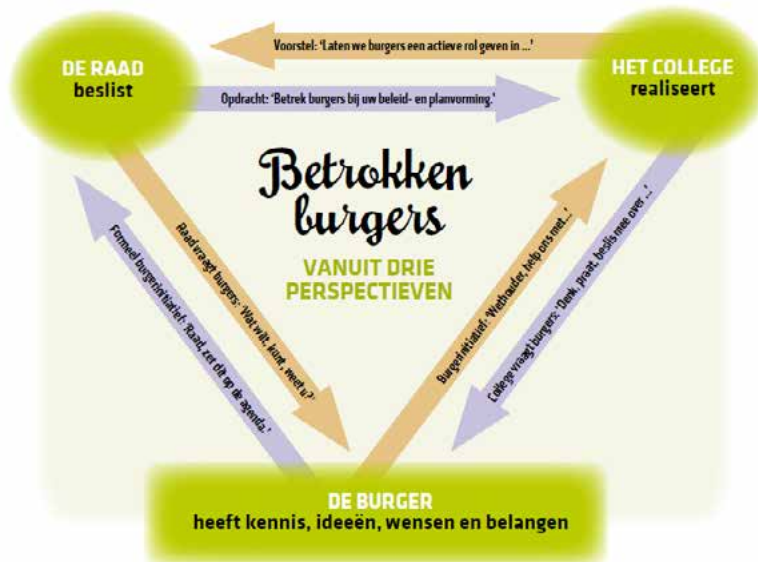
Er bestaat geen standaard recept voor het stimuleren van participatie in de energietransitie. Iedere situatie is anders en vraagt om een eigen aanpak. Alleen met een persoonlijke aanpak kunnen we inwoners echt serieus nemen. Juist in dit improviserende karakter zit de energie van participatie.

Participatie is altijd experimenteel en vraagt om een flexibel proces met voldoende tijd, geld, ruimte en mankracht. Het vooraf formuleren van uitgangspunten helpt bij het bieden van houvast en om koers te houden.

6. Trends in succesvolle participatie

6.8. Een gezamenlijke zoektocht

Als gemeente is het de kunst om aan te sluiten en te bieden wat op welk moment nodig is. Dit vergt een cultuurverandering. De gemeente Bronckhorst omarmt deze zoektocht en ziet de omgevingsvisie als mogelijke katalysator hiervoor.



6.9. Een eerlijk verhaal

Duurzame maatregelen moeten voor iedereen haalbaar en betaalbaar zijn. We zorgen ervoor dat de transitie toegankelijk is voor iedereen, ongeacht de persoonlijke situatie of de financiële draagkracht.

Waarden in een participatieproces:



Opmerking vanuit de Participatieraad:

"Energie-armoede speelt vaak. Mensen met een zorgvraag hebben veelal (grote) beperkingen op de arbeidsmarkt en daarmee ook vaak een laag inkomen. Velen zijn aangewezen op uitkeringen."

Een uitspraak op de publieksavond:

"Vergeet de industrie als energieverbruiker niet. Met het oog op een eerlijke verdeling van de lasten: kijk ook goed hoe de kosten voor de huishoudens zich verhouden tot de kosten voor de industrie."



6. Trends in succesvolle participatie

6.10. Een open en lerende aanpak

Als gemeente willen we leren van iedere ervaring en rekening blijven houden met nieuwe inzichten, innovaties en ontwikkelingen. Binnen de regio Achterhoek werkt de gemeente Bronckhorst met stakeholders aan de Regionale Energiestrategie.

VNG Denktank:

"De praktijk is vaak weerbarstig, de oerkrachten en tegenwerpingen zijn sterk. Het is een zoektocht naar nieuwe verhoudingen en werkwijzen, waarin we aan de slag gaan zonder vooraf al alle antwoorden te kennen: het is al doende leren."

6.11. Transparante informatie

Met het transparant beschikbaar stellen van informatie en met het monitoren van de vorderingen in het besparen en opwekken van energie laat de gemeente zien dat we achter de open samenwerking met inwoners en ondernemers staan.

6.12. Samen verder



Als inwoners, lokale ondernemers, energiecoöperaties en de gemeente elkaar voldoende zekerheid geven, kan een project tot stand komen. Het draait hierbij dus niet alleen maar om een kloppende business case. Het aantal energieprojecten kan groeien, wanneer de lokale gemeenschap wordt versterkt en inwoners, ondernemers en maatschappelijke organisaties elkaar beter kunnen maken en verder helpen in de energietransitie.

Toeristisch ondernemers:

"Pak de energietransitie aan als een kunstproject. De gemeente zou goed moeten nadenken over de vormgeving en ook de kansen moeten zien om de gemeente Bronckhorst (toeristisch) te promoten. Bronckhorst energieneutraal, maar dan mooi."

7. De Bronckhorster situatie

Met verschillende Bronckhorster groepen hebben we om tafel gezeten om een zo divers mogelijke input te verzamelen over het proces in de energietransitie. Tijdens deze gespreksavonden stond de vraag centraal:

Hoe wilt u betrokken worden bij lokale energie-initiatieven?



Inwoners van Bronckhorst

De aanwezige inwoners en ondernemers op de publieksavond geven aan op welk moment ze geïnformeerd willen worden, wanneer lokale initiatiefnemers een energie-initiatief (gaan of willen) ontplooiën:

- In een vroeg stadium op de hoogte brengen. Zodra er een idee of initiatief is;
- Dus met inbreng en inspraak. Zodat inwoners erop kunnen vertrouwen, dat er naar hen geluisterd wordt en dat ze echt serieus genomen worden.

De aanwezige inwoners geven de volgende suggesties die lokale initiatiefnemers zouden moeten meenemen in de communicatie:

- Een vrij grote kring van betrokkenen rondom het potentiële project betrekken;
- Iedereen een brief aan huis sturen. Niet iedereen krijgt of leest de lokale krant;
- Ook niet iedereen kijkt op de website van het initiatief of van de gemeente.

Over de rol en de (communicatie)aanpak van de gemeente leveren de aanwezigen de volgende input:

- De voortgang in de energietransitie zichtbaar maken;
- Communiceren met welke projecten de gemeente zelf bezig is;
- Een overzicht opstellen van de initiatieven die lopen, zowel klein als groot;
- Heldere en eenduidige criteria opstellen en deze met goede argumenten onderbouwen. Een voorkeursvolgorde opstellen;
- De energie-opgave begrijpelijk maken. Meer 'Jip-en-Janneke-taal' gebruiken;
- De energiecoaches, het energieloket en AGEM meer onder de aandacht brengen;
- Praktische ervaringen delen, elkaar inspireren, een optimistisch geluid laten horen en zo anderen mee laten krijgen;
- De hulp inzetten van enthousiaste mensen die uit eigen ervaring (buurt)bewoners kunnen overtuigen;
- De vertaalslag naar inwoners maken. Attenderen op het kostenplaatje.

7. De Bronckhorster situatie

Veldonderzoek door HAN-studenten

“Een groot gedeelte van de geïnterviewde mensen gaf aan om via informatieavonden of via de lokale krant benaderd te willen worden. Internet en persoonlijke post volgen daarna. Wel werd er meerdere malen gezegd:

- “Bij een informatieavond vind ik het van belang dat er echt iemand spreekt met kennis, niet iemand die alleen maar kan praten”.



Energiecoöperaties

De energiecoöperaties doen suggesties voor de energietransitie in de gemeente Bronckhorst in het algemeen:

- Een breed en helder verhaal hebben;
- Opwek door de energiecoöperaties is lokaal;
- Inzetten van ambassadeurs voor de energietransitie (sleutelfiguren);
- Het belang van financiële participatie. Mensen zijn te motiveren via de portemonnee.

De energiecoöperaties erkennen dat ze uitdagingen hebben, dat ze afhankelijk zijn van vrijwilligers en zo ook grenzen hebben aan kennis en capaciteit. Als ze een bredere rol willen in de energietransitie, zullen ze moeten samenwerken met andere partijen of externe ondersteuning krijgen. Expertise, organisatievermogen of financieel vermogen zouden nodig kunnen zijn om een stap verder te zetten.

Meerdere partijen kunnen bijdragen aan de lokale transitie. De energiecoöperaties willen hierbij niet gezien worden als 'machientje voor lokaal draagvlak'. De energiecoöperaties kunnen een eerlijke boodschap uitdragen, advies geven over ledenwerving (ze kennen het beste het karakter van de mensen) en lokaal zeggenschap borgen. Als de energietransitie tot versnelling mocht komen en zich ook in Bronckhorst verder ontwikkelt, dan zou lokale samenwerking mogelijk kansen bieden om samen vooruit te kunnen.

Dorpsbelangenorganisaties

De dorpsbelangenorganisaties (dbo's) zien de noodzaak in van de energietransitie en het belang van energiebesparing. De dbo's hebben ook zorgen. Deze omslag is een ingreep in het landschap en heeft impact op de leefomgeving. De dbo's benoemen de noodzaak van een vlot proces "zonder spookverhalen", praktische informatie en begeleiding bij de verduurzaming.

De dbo's stellen daarom voor om vooraf strenge en heldere randvoorwaarden op te stellen. De gemeente zou vooraf heldere informatie over de technische middelen, de algemene aspecten en effecten van bepaalde technieken moeten verschaffen.

De dorpsbelangenorganisaties vinden het belangrijk dat iedereen in de energietransitie bereikt wordt. Emoties en gevoelsmatige aspecten spelen ook een belangrijke rol. Ze stellen als communicatiemiddelen of -aanpak onder andere voor:

- Het belang van de energietransitie en de noodzaak hiervan uitleggen;
- De dbo's inzetten. Zij hebben een redelijke dekking en houden hun leden via de mail en hun website op de hoogte;
- Een dorpsbijeenkomst of inloopavond organiseren. De dbo's kunnen dit faciliteren, maar wel vanuit een onafhankelijke positie;
- Delen van persoonlijke ervaringen en zo met elkaar in beweging komen.

Volgens de dbo's zou de gemeente Bronckhorst een ondersteunende rol op zich moeten nemen, maar zou ze ook in de gaten moeten houden of het proces juist verloopt en zou ze de randvoorwaarden moeten bewaken. Financiële prikkels kunnen mensen in actie laten komen.

- Ook in de gemeenschap zijn inwoners zelf al bezig. Hierop aanhaken;
- Als vraagbaak of portaal functioneren. Een spin in het web zijn;
- Ruimte geven en inwoners het heft in eigen handen laten nemen. Gaan voor een open en gedurfde aanpak.

7. De Bronckhorster situatie

Actiecomité Op en Um 't Hengelse Zand

Het actiecomité is voorstander van oprechte, open participatie in het proces, een verstandig, grondig, zorgvuldig, goed proces. Met deskundigheid, maar niet technocratisch. Het comité ziet zichzelf als hoeders, met een rol als 'advocaat van de duivel.'

Het actiecomité is overtuigd dat door de energietransitie nu goed te regelen, er later minder gedoe zal zijn. Het actiecomité heeft de indruk dat ze dezelfde, duurzame, insteek als de gemeente heeft, maar benadrukt een open en goed participatieproces.

- De definities verhelderen en de besparingsdoelstelling kwantificeren;
- Meer en concretere spelregels opstellen. Creëer een open speelveld met een rol voor lokale initiatieven;
- Rekening houden met onvoorziene scenario's, weerstand in de samenleving en (financiële) risico's bij lokale projecten;
- Rekening houden met omwonenden en de effecten (positief en negatief) op hen. Het actiecomité noemt de Bewonerseffectrapportage als voorbeeld.

Natuurorganisaties

De natuurorganisaties geven aan dat ze onder andere over de volgende onderwerpen bij een energieproject willen meepraten:

- De invloed op de bestaande flora en fauna. De neveneffecten op natuur (door vliegroutes, op vleermuizen, zoals het aspect geluid etc.);
- De indicatoren om die invloed op de natuur te bepalen;
- Meekoppelkansen voor biodiversiteit (onder zonneparken bloemrijk grasland realiseren), herstel van landschapselementen en routes door het zonnepark;

De natuurorganisaties zien een energielandschap als geslaagd, wanneer:

- Indien we een energieneutraal Bronckhorst hebben met respect voor landschap en omwonenden;
- Als we ons Achterhoeks landschap behouden en niet vernielen;
- Als bewoners actief meedoen. Als iedereen meeprofitert;
- Als het gedragen wordt door de omwonenden, dus als ze meedenken en voordeel hebben, er nut van hebben.

Toeristisch (ondernemers)

Naast conflicterende regels noemen de organisaties, een kloppende business case en een geschikte timing als cruciale factoren. De gemeente heeft een actieve rol in het informeren.

- Specifieke informatie in de dorpskernen;
- Een ambassadeur vanuit de gemeente die inwoners gemakkelijk kunnen bereiken.

De organisaties geven tips over de (communicatie-)aanpak:

- Duidelijkheid scheppen. Een concreet plan hebben;
- Korte lijnen, zodat inwoners gericht feedback kunnen geven;
- Een positieve insteek hebben. Bewustwording met eye-openers;
- Beleving bij zonneparken. Rekening houden met wandelaars en fietsers.

De organisaties benadrukken dat ze het karakteristieke van de streek willen behouden, het unieke, historische karakter, de gastvrijheid die Bronckhorst biedt en de uitstraling van het coulisselandschap. Dit zien de organisaties als een voordeel, waar de gemeente voor moet waken.

Landschapontwerper (vanuit VALA)

De gemeente zou volgens de landschapontwerper moeten inzetten op een duidelijk stappenplan waarbij de gemeente in een vroeg stadium de mogelijkheden en de verplichtingen aangeeft.

De landschapontwerper licht inpassing in het landschap toe, ook in verhouding tot het participatieproces:

- Kaders en beleid opstellen voor een goede inpassing in de omgeving;
- Geen standaard voor inpassing opstellen. Het gaat om maatwerk;
- Het landschapstype leidend laten zijn en bouwstenen voor een energielandschap geven;
- Schets- of ontwerpessies organiseren;
- Goed informeren is ook een vorm van participatie.

7. De Bronckhorster situatie

LTO

De LTO beaamt dat er aan de energietransitie geen ontkomen meer is. De LTO is ook voor duurzame energie, zonnepanelen, windmolens, natuur en biodiversiteit. Agrariërs kunnen zowel principiële als financiële motieven hebben om zelf mee te doen. Over de rol en de (communicatie) aanpak van de gemeente levert LTO de volgende input:

- Gaan voor een open aanpak samen met de buurt. Duidelijk en direct;
- Concreet insteken en procedures versnellen. Pioniers met innovatieve ideeën moeten soms te lang wachten op de gemeente;
- Als gemeente actief informeren. Ook wat de gemeente aan ondersteuning kan bieden en hoe de gemeente kan helpen om agrariërs of inwoners in beweging te krijgen. Hen ontzorgen en samen werken aan draagvlak;
- Eén vast informatieloket organiseren waar mensen terecht kunnen, meteen antwoord krijgen en vanuit daar verder aan de slag kunnen.

Er spelen verschillende ontwikkelingen. De LTO geeft aan dat agrariërs al actief aan het omdenken zijn. Aan de ene kant ziet de LTO deze nieuwe kansen en het innovatiepotentieel, maar aan de andere kant maakt de LTO ook duidelijk dat het belangrijkste is dat er brood op de plank blijft komen. De LTO benadrukt dat de gemeente hier rekening mee zou moeten houden.

Participatieraad

Leden van de Participatieraad geven de volgende suggesties wat de gemeente kan doen om kwetsbare mensen te ondersteunen of hoe de gemeente rekening kan houden met hun persoonlijke situatie:

- De lasten verdelen naar inkomen of eigen kapitaal. Niet te veel druk door een tijdsbegrenzing;
- De gemeente kan met financiële arrangementen komen waarbij inwoners meteen merken dat hun energielasten dalen.

De Participatieraad wijst op de volgende aandachtspunten in het organiseren van betrokkenheid en financiële middelen en het onder de aandacht brengen van de noodzaak van de transitie:

- Goede communicatie; bewoners mee laten denken, dus niet alleen die georganiseerd zijn; luisteren naar de zorgen van de bewoners; niet met een al voor opgezet vastgesteld plan komen maar de invloed van bewoners werkelijk een plek geven in hun toekomst; een werkelijke dialoog en niet doen alsof;
- Actief benaderen van mensen met hoge energierekeningen, meedenkmaatjes, ambassadeurs zoals deze zijn ingezet bij de glasvezel. Actieve en intensieve inzet.

Woningcorporaties ProWonen en Sité

ProWonen en Sité werken aan een CO2-neutrale, sociale huurvoorraad en bewegen dezelfde kant op als de gemeente Bronckhorst. ProWonen en Sité leggen uit dat ze lastige afwegingen moeten maken. De woningcorporaties hebben te maken met onzekerheid en onduidelijkheid.

- Wisselende regelgeving, de hervorming van de salderingsregeling voor zonnepanelen, het nieuwe beleid voor het passend toewijzen en de zorg voor betaalbare huisvesting, de effecten van (energie)belastingen en de vereffening via de Energieprestatievergoeding;
- Het financieringsvraagstuk van de woningcorporaties zelf. Het berekenen van de business case, het opstellen van een verdienmodel zonder huurverhoging en de onrendabele top. Wat zijn onder het (huidige) beleid kansen, maar ook financiële risico's?;
- De capaciteitsvraag. Er is een groeiende vraag naar installateurs. Aannemers moeten ook mee. De energietransitie vergt andere kennis en kunde;
- Ontwikkelingen in de isolatietechnieken. Welke maatregelen zijn nu al spijtvrij?;
- Bewustwording en communicatie. De tijd hiervoor nemen. Ook richten op kleine ingrepen, zoals het aanbrengen van tochstrips. Inzetten van energiecoaches voor huurders. Rekening houden met de mogelijke reboundeffecten;
- De rol en positie van de huurdersverenigingen;
- Een uitdaging is dat er tussen woonblokken ook particuliere woningeigenaren kunnen zitten. Hoe kunnen zij aansluiten bij de verduurzamingslag?

ProWonen en Site gaan in pilots samen met bewoners plannen maken om een wijk of dorp van het aardgas af te krijgen. De woningcorporaties benadrukken dat het niet alleen om duurzaamheid of energie draait; van oorsprong hebben ze een sociale opgave. Het gaat dan ook om vertrouwen, ontzorging, goede timing (aansluiten op natuurlijke momenten), het binnencomfort en de woonlasten. Bij huurders spelen de financiële omstandigheden en andere zaken mee. ProWonen en Site geven aan dat ze zelf andere, nieuwe wegen zullen moeten bewandelen.

7. De Bronckhorster situatie

Liander

Liander staat voor een energievoorziening die iedereen onder gelijke condities toegang geeft tot betrouwbare, betaalbare en duurzame energie. Om de energietransitie maakbaar (in termen van realisatietijd) en betaalbaar (in termen van maatschappelijk geld) te houden, is het volgens Liander essentieel kennis te nemen van de geldende ontwerpprincipes en deze toe te passen:

- Benut het bestaande net optimaal.
- Sluit duurzame opwek aan op bestaande onderstations met capaciteit.
- Als uitbreiding van het net nodig is, plaats nieuwe onderstations in de buurt van gebieden waar duurzame opwek zich gaat concentreren, zodat nieuwe infrastructuur optimaal benut wordt.
- Cluster aanvragen tot enkele grote.

Liander roept partijen op initiatieven vroegtijdig te delen.

Waterschap Rijn en IJssel

Bij haar waterbeheer heeft het Waterschap Rijn en IJssel zelf met de impact van klimaatverandering te maken. "Wij merken nu al in ons dagelijks werk de gevolgen van extreme droogte en neerslag". Het waterschap ziet een eigen (voorbeeld)rol in de energietransitie.

Waterschap Rijn en IJssel is als organisatie een grootverbruiker van energie, heeft eigen gronden en ook financiële mogelijkheden voor investeringen in duurzame opwek. Het waterschap zet in op een mix van duurzame energie: windenergie, zonne-energie en biogas. Doordat het waterschap stevig inzet op eigen energieneutraliteit doet het waterschap - onder andere met pilots - kennis op rondom haalbaarheid, innovatieve technieken, proces- en projectparticipatie en financiële participatie(vormen). Het waterschap wil een goede buur blijven en gaan voor de relatie met de omwonenden; eerlijk zijn over de dilemma's en transparant blijven als decentrale overheid. Deze ervaringen wil het waterschap als kennispartner proactief delen:

- Omwonenden in hun zorgen serieus nemen en overlast zoveel mogelijk beperken;
- De omgeving laten meeprofiteren middels een eerlijke, passende en transparante regeling en deze regeling (op basis van uitgangspunten) verder detailleren naar een gedragen en gebiedsspecifieke regeling;
- Zoek bij het formuleren van nieuw beleid de balans tussen duidelijkheid geven en ruimte/verantwoordelijkheid geven aan eigen initiatief en het zelforganiserend vermogen.

Waterschap Rijn en IJssel neemt deel aan de Regionale Energiestrategie in de Achterhoek. Het waterschap stelt eigendommen onder voorwaarden beschikbaar en speelt een faciliterende rol bij duurzame energie-opwek rondom rioolwaterzuiveringsinstallaties (rwzi's), waterkracht en bij duurzame warmte zoals thermische energie uit oppervlaktewater en afvalwater, en het benutten van restwarmte.

De gemeenteraad beslist op basis van een brede afweging

Kansen en aandachtspunten VOOR RAAD EN COLLEGE

Het inzetten van burgerparticipatie kan veel kansen bieden, bijvoorbeeld:

- Burgerparticipatie kan de kwaliteit van beleid en plannen vergroten. Door gebruik te maken van ideeën en ervaringskennis van burgers, bedrijven en maatschappelijke organisaties kunnen rijkere plannen tot stand komen.
- Door het gezamenlijk vormgeven van plannen kan op een vrij natuurlijke wijze draagvlak voor de uitkomsten ontstaan. De legitimiteit neemt toe.
- Deze manier van werken kan bijdragen aan de slagvaardigheid van het overheidsbestuur. Rapporten van de WRR en van de Commissie Eilverdijng laten zien dat investeren in de voorkant van het proces zich terugverdient in latere fasen van het proces.
- Burgerparticipatie draagt bij tot het vergroten van het verantwoordelijkheidsgevoel van burgers en het herstellen van het contact tussen burger en politiek.

Het betrekken van burgers bij de ontwikkeling van plannen zorgt voor een aantal aandachtspunten, zoals:

- Burgerparticipatie kost geld, tijd en energie. Hiermee moet rekening gehouden worden in de begroting en de gemeentelijke organisatie.
- Met dergelijke processen kunnen verwachtingen gewekt worden, die niet altijd ingelost kunnen worden. Daarnaast neemt de transparantie in de besluitvorming toe. Om af te wijken van een breed gedragen voorkeurs-optie moeten bestuurders wel een goed verhaal hebben.
- De rolopvatting tussen de gemeenteraad en het college is niet altijd duidelijk. Maak goede afspraken, zodat betrokkenen weten wanneer de raad en wanneer het college aan zet is.
- Belangrijk is dat ook mensen die niet naar het gemeentehuis komen, gehoord worden. Bedenk van tevoren hoe de belangen van moeilijk bereikbare mensen ook meegenomen worden in de besluitvorming.

8. Bijlagen – definities en verantwoordelijkheden

Definities

Lokaal duurzaam energie-initiatief

Er zijn lokale duurzame energie-initiatieven in alle soorten en maten. Motieven, schaal, organisatievorm, ontwikkelingsstadium en aanpak lopen behoorlijk uiteen. Een sluitende definitie is daardoor lastig te geven. Toch hebben ze doorgaans een aantal kenmerken gemeen. De volgende overeenkomsten tussen de verschillende initiatieven zijn te onderscheiden:

- Het doel is het opwekken en/of afzetten van duurzame energie in een afgebakende omgeving (maar diensten en producten rond energiebesparing, -educatie, etc. kunnen ook onderdeel zijn van het pakket);
- De initiatiefnemers zijn vaak burgers, al dan niet samen met bedrijven of organisaties;
- Ze werken, zeker in het begin, vooral met vrijwilligers;
- Het lokale netwerk staat voorop, waarbij gezocht wordt naar samenwerking tussen burgers, bedrijven, maatschappelijke organisaties en lokale overheden;
- De gekozen bedrijfsvorm is vaak een coöperatie, omdat deze aansluit bij de behoefte aan gedeeld eigenaarschap en de belangenbehartiging van de lokale gemeenschap (maar andere vormen komen ook voor).

Energiecoöperatie

Een groep inwoners die tot doel heeft voor zichzelf en andere energiecoöperaties energie op te wekken en die zich bezighoudt met de instandhouding van een zo efficiënt mogelijk, betaalbaar en betrouwbaar hernieuwbaar energiesysteem. Voorwaarde aan de groep is dat zij een organisatievorm heeft, met bij voorkeur de coöperatie als rechtspersoon, zodat duidelijk is wie aanspreekbaar is.

Een tweede voorwaarde is dat zij haar activiteiten openstelt voor andere inwoners en zich democratisch organiseert. Deelname van of ondersteuning door (kleine) bedrijven is geen bezwaar mits de **besluitvorming** bij de betrokken inwoners ligt. Een energiecoöperatie voldoet aan de zeven coöperatieve principes.

Burgerinitiatief

Informele burgerinitiatieven, ook wel maatschappelijke initiatieven genoemd, komen overal en veelal ongestuurd van de grond. De belangrijkste kenmerken van informele burgerinitiatieven zijn:

- Het initiatief heeft een maatschappelijk doel, al dan niet in combinatie met een winstgevend doel;
- De initiatiefnemer is eigenaar, regisseur en eindverantwoordelijke van het initiatief. Niet alleen burgers, maar ook verenigingen, stichtingen en bedrijven kunnen initiatiefnemer zijn.



8. Bijlagen – definities en verantwoordelijkheden

Definities

Initiatiefnemers

Met 'initiatiefnemers' worden de mensen bedoeld die de kern van het initiatief vormen en als gesprekspartner voor de gemeente optreden namens het initiatief.

Lokale omgeving

Elk project is anders. Het definiëren van de 'lokale omgeving' is daarom onmogelijk om te doen. Een nauwe definitie zou projecten kunnen vertragen.

Het proces om dat in het project te definiëren is een belangrijk onderdeel van de projectontwikkeling en procesparticipatie. Dit houdt namelijk in dat de lokale initiatiefnemers in samenwerking met de gemeente en de omgeving daar een gesprek over heeft. Wie betrekken we en welke rol wil de omgeving nemen?

Belanghebbende

Iemand die in de omgeving van een (potentieel) wind- of zonneproject woont of organisaties die in de omgeving van een (potentieel) wind- of zonneproject een rechtstreeks aantoonbaar belang hebben.

Inspraak

Inspraak is een term die vooral hoort bij officiële procedures. In inspraakprocedures ligt het recht van burgers, maatschappelijke organisaties en bedrijven vast om hun reactie te geven.

Participatie(-ladder)

Het betrekken van en dialoog aangaan met belanghebbenden bij de locatiekeuze, ontwikkeling, bouw en exploitatie van een wind- of zonneproject. Het gaat hierbij om de participatieladder; dit kan zijn procesparticipatie, financiële participatie, financiële obligaties, eigendoms participatie, een omgevingsfonds of een combinatie hiervan.

De treden op de participatieladder geven het niveau van participatie aan:



Acceptatie en draagvlak

Acceptatie voor een wind- of zonnepark bestaat wanneer een groot deel van de belanghebbenden instemt met de komst van het wind- of zonnepark. Dit is een minimale vorm van draagvlak. Een harde, generieke grens is hierbij niet vast te stellen.

Participatieplan

Het plan waarin voor de verschillende projectfasen (locatiekeuze, ontwikkeling, bouw en exploitatie) wordt weergegeven wie op welke wijze belanghebbend is en op welke wijze deze verschillende partijen worden betrokken bij het project. In het participatieplan worden de belanghebbenden en hun betrokkenheid beschreven op basis van de participatieladder.

50 procent in lokaal eigendom

Het streven van het voorgestelde, landelijke klimaatpakket is om inwoners voor minimaal 50% te laten participeren in de **ontwikkeling, bouw en exploitatie** van een project. De lusten en lasten worden **vanaf de initiatieffase** met elkaar gedeeld. De **beslissingen over de opzet en exploitatie** van een park worden samen genomen.

Om projecten in gebieden met mogelijkheden en ambities voor hernieuwbare opwekking te laten slagen, werken de omgeving en marktpartijen **gelijkwaardig** samen in de ontwikkeling, bouw en exploitatie. Deze voorwaarde betekent dat minimaal **50% van het eigendom in handen is van de lokale omgeving en vertaalt zich in een evenwichtig rendement en eigen duurzame energie voor inwoners en lokale bedrijven.**

Investeren in een zon- en/of windproject is ondernemerschap. Lokale energiecoöperaties zijn passende partijen om dit te organiseren, maar ook andere organisatievormen zijn mogelijk. Maatwerk is nodig, waarbij het een uitdaging is om brede lagen van de bevolking te betrekken, zonder sociale uitsluiting.

De bijzondere positie van de waterschappen wordt in acht genomen, die zowel lokale ontwikkelaar zijn als decentrale overheid met een verduurzamingsopgave van hun eigen bedrijfsprocessen.

8. Bijlagen – definities en verantwoordelijkheden

Definities

- Financiële participatie** In de windsector zijn verschillende middelen ontwikkeld om de opbrengst van turbines (deels) ten goede te laten komen aan de omgeving. In de zonnesector doen, hoewel de rendementen geringer zijn, sommige van deze vormen van financiële participatie inmiddels ook hun intrede.
- Daarnaast kan erop worden gestuurd om werk voor het project zo veel mogelijk lokaal en regionaal uit te besteden.
- Mede-eigenaarschap** Individuele inwoners en/of omwonenden kunnen met eigendom en zeggenschap financieel deelnemen in een wind- of zonnepark. Wanneer een inwoner of partij eigenaarschap heeft, treedt diegene op als gelijkwaardige partner in financiering en risico.
- Financiële deelneming** Financiële deelneming is het risicodragend deelnemen in het wind- of zonneproject, bijvoorbeeld met aandelen of obligaties of ander financieel voordeel. De wijze waarop dit kan, wordt tijdig kenbaar gemaakt. De vorm van financiële deelneming is verschillend per project. Per project zijn de doelgroep en haar wensen anders en wordt er maatwerk geleverd.
- Gesocialiseerde grondwaarde** Grondcontracten voor een eerlijke verdeling van de grondopbrengst. Hierbij wordt de grondvergoeding volgens een sleutel gedeeld met andere grondeigenaren nabij de windturbine(s).
- Lokaal fonds** Een 'omgevingsfonds' staat voor een fonds buiten de exploitant dat vrij beschikbaar is voor de omgeving. Een bijdrage (een percentage van het rendement, overwinst) aan een lokaal fonds voor sociale of duurzame projecten in de omgeving of voor landschapsversterking kan een onderdeel van de afspraken zijn.
- Als er een omgevingsfonds komt, dan wordt dit met een voor het project redelijk bedrag gevuld door de initiatiefnemer(s). Bij windparken wordt de hoogte van de bedragen uit de NWEA-gedragscode als richtlijn gehanteerd. Als indicatie van de financiële ruimte voor deze bijdrage houdt de windsector een richtbedrag van 0,40 tot 0,50 euro/MWh aan.
- Dit fonds kan ook worden ingezet voor bovenwettelijke maatregelen of maatregelen bovenop de vergunning voor stilstand of terugschakelen van de windturbines als dit een expliciete wens is van de omgeving.
- Wat betreft omgevings-, landschaps-, duurzaamheids-, gebieds- of windfondsen die vanuit een project (mee) gefinancierd worden: de reikwijdte ervan in afstand tot het project, inleg en bestedingsdoelen zijn altijd maatwerk en onderwerp van overleg met de omgeving. Het is verstandig om in het overleg met de omgeving te overwegen de besteding van deze fondsen in de eerste plaats ten goede te laten komen aan de energietransitie. Deze transitie is een enorme opgave waarvoor in elke omgeving concrete projecten te formuleren zijn. Het is bij projecten die profiteren van de SDE+-regeling beter uit te leggen dan besteding aan andere doelen.
- Omwonendenregeling** Een lokale regeling gericht op direct omwonenden in een bepaalde straal van de windturbines of het zonnepark. Het kan gaan om het aanbieden van groene stroom met korting, korting op de energierekening of een andere individuele, financiële vergoeding.

8. Bijlagen – definities en verantwoordelijkheden

Verantwoordelijkheden

Meerdere partijen

Algemene informatie

Algemene informatie over duurzame energie wordt via de Rijksoverheid, NWEA en de natuur- en milieuorganisaties beschikbaar gesteld. Te denken valt aan (onderzoeks)informatie over geluid, slagschaduw, gezondheid, woningwaarde, windturbine-technologie, landschap en natuur. Deze informatie wordt door de initiatiefnemers en bevoegd gezag gebruikt om de omwonenden te informeren.

De gemeente Bronckhorst heeft de vragen, kansen en dilemma's rondom de diverse energiebronnen uitvoerig uiteengezet. In de "Veelgestelde vragen over bronnen van energie" (bijlage bij de verrijkte routekaart) heeft de gemeente ook de inpassing in het landschap en de mogelijke gevolgen voor gezondheid en leefbaarheid verder uitgewerkt.

Gemeente Bronckhorst

Beleidscommunicatie

Het bevoegd gezag is primair verantwoordelijk voor de communicatie over haar duurzame energiebeleid, de verantwoording over de plaats en rol van windenergie in dat beleid (nut en noodzaak) en de uitleg en de verantwoording voor de locatiekeuze voor windenergie. Desgevraagd ondersteunen de milieuorganisaties en de initiatiefnemer in de dialoog bij projecten de communicatie over nut en noodzaak van hernieuwbare energie en van windenergie.

Procescommunicatie

Het bevoegd gezag is primair verantwoordelijk voor de communicatie rondom de ruimtelijke procedures. Deze communicatie gebeurt in samenspraak met de initiatiefnemer. Dit wordt bij voorkeur vastgelegd in het participatieplan.

Projectcommunicatie

De gemeente controleert dat initiatiefnemers en omgeving over participatie het gesprek aangaan. De gemeente controleert of de gesprekken hebben plaatsgevonden of dat een projectontwikkelaar bijvoorbeeld een communicatiebureau heeft ingehuurd om een mooi plan te maken, maar geen stappen heeft ondernomen.

De regie-rol van de gemeente

De gemeente speelt een rol door de regie te nemen waardoor alle partijen bij zon-, wind en andere energieprojecten goed te laten samenwerken en géén individuele alleengang van een grondeigenaar of een projectontwikkelaar toe te staan. Toepassing van deze twee principes door de gemeente biedt de (bestuurlijke) voorwaarde voor een aanpak, waarin inwoners en de belangen van de omgeving een belangrijke rol spelen in de ontwikkeling en exploitatie van coöperatieve energie-installaties en communicatie, voorlichting en andere stimuli op het gebied van (lokale) energiebesparing.

De gemeente Bronckhorst controleert of de omgeving goed is meegenomen. De gemeente borgt de randvoorwaarden, verantwoordelijkheden en uitgangspunten rondom participatie en lokaal eigendom.

Initiatiefnemer

Projectcommunicatie

De initiatiefnemer is primair verantwoordelijk voor de communicatie rondom het project. Initiatiefnemers communiceren proactief met belanghebbenden over de voortgang van het project, beslismomenten en gemaakte keuzes.

Initiatiefnemers stellen voorafgaand aan het ruimtelijke ordeningsproces en in overleg met het bevoegd gezag een participatieplan op. Het participatieplan wordt door de initiatiefnemer opgesteld in samenspraak met belanghebbenden, zoals omwonenden, provinciale milieufederaties, lokale natuurgroepen etc.

Omdat het participatieplan wordt opgesteld in samenspraak met belanghebbenden vindt automatisch overleg plaats over de wijze waarop iedere partij zijn of haar eigen betrokkenheid ziet tijdens het ontwikkelproces en de exploitatiefase. Deze gesprekken leveren informatie op voor keuzes ten aanzien van participatieniveau, betrokkenheid en financiële participatie. De omvang en inhoud van het participatieplan is afhankelijk van het project en de uitkomsten van de gesprekken met de omwonenden en andere belanghebbenden.

8. Bijlagen – definities en verantwoordelijkheden

Verantwoordelijkheden

Initiatiefnemer

Procescommunicatie

De initiatiefnemer is verantwoordelijk voor het betrekken van de omgeving in het hele projectproces (ontwikkeling, bouw en exploitatie).

De formele ruimtelijke procedure is onderdeel van dit projectproces. Het bevoegd gezag is hier primair verantwoordelijk voor, maar de initiatiefnemer speelt hier een actieve rol met betrekking tot het verstrekken van informatie over het proces en over belangrijke inspraak- en beslistmomenten.

Start bij concrete projecten meteen bij de initiatieffase met procesparticipatie. Tijdens deze fase worden nut en noodzaak van de opgave en de overwegingen voor de locatiekeuze en -grootte met omwonenden en andere betrokkenen doorgenomen. Vervolgens kan worden gesproken over (randvoorwaarden op het gebied van) inpassing, beperken van hinder, delen in de lusten e.d. Onderzoek naar en invulling van de mogelijkheden voor lokaal eigenaarschap hoort hier ook bij.

In het participatieplan wordt beschreven hoe deze procesparticipatie vorm krijgt. Voorbeelden hiervan zijn:

- Consulterende gesprekken met omwonenden, buurtverenigingen, natuur- en landschapsorganisaties en dorpsraden;
- Het opzetten van een klankbord- of adviesgroep van belanghebbenden;
- Het organiseren en faciliteren van discussies en informatieavonden/ dagen voor de omgeving;
- Het organiseren en inrichten van ontwerpateliers voor belanghebbenden;
- Duidelijk communiceren op welke momenten de omgeving betrokken wordt en in welke frequentie. De initiatiefnemer geeft daarbij in overleg met de vergunningverlenende overheid in het participatieplan steeds duidelijk aan welke mogelijkheden er (nog) zijn voor aanpassingen in de planvorming. Bijvoorbeeld door aan te geven in welke fase van het proces er nog ruimte is om over een andere positionering van turbines te spreken dan in het oorspronkelijk plan van de ontwikkelaar;
- Het inrichten van een goed en transparant systeem voor het behandelen van vragen en klachten, zowel tijdens de bouw als tijdens de exploitatie.

Tijdens de dialoog met de omgeving gaat het zowel om het inventariseren van (mogelijke) wensen, als het benutten van kennis en het bespreekbaar maken van vragen (over bijvoorbeeld zicht, geluid, slagschaduw en ecologische effecten). Ook andere (mogelijk financiële) gevolgen voor omwonenden kunnen dan besproken en geïnventariseerd worden; uitgangspunt daarbij zijn de wettelijke regelingen en daarin genoemde vormen van compensatie.

Als de dialoog is afgerond, koppelt de ontwikkelaar terug aan belanghebbenden hoe de procedure verloopt, hoe het definitieve participatieplan er uitziet en wat met de geïnventariseerde wensen gedaan is.

Financiële participatie

De initiatiefnemer en de omgeving maken in het participatieplan afspraken over de vorm van participatie voor een specifiek project. De initiatiefnemer bepaalt na overleg met de omgeving welke vormen van participatie het meest geschikt zijn voor een specifiek project.

Provincie Gelderland

Bevoegdheidsverdeling

Voor het opzetten van een windpark gelden wetten en regels. Die zijn er om de windmolens zo goed mogelijk in te passen in de omgeving, waarbij rekening wordt gehouden met natuur- en milieubelangen, landschap en omwonenden.

De bevoegdheidsverdeling tussen Rijk, provincie en gemeente is voor windparken geregeld. De Elektriciteitswet geeft ook regels voor de productie, het transport en de levering van elektriciteit.

Voor windparken tot 5 MW is de gemeente bevoegd gezag. De provincie is verantwoordelijk voor de ruimtelijke inpassing van windparken van 5 tot 100 MW. In veel gevallen draagt de provincie deze bevoegdheid over aan gemeenten.

8. Bijlagen – definities en verantwoordelijkheden

Verantwoordelijkheden

Waterschap Rijn en IJssel

Keur en Waterwet

De regelgeving voor Waterschap Rijn en IJssel is vastgelegd in verordeningen. In deze verordeningen zijn de procedures geregeld waaraan de burger en het waterschap zich moeten houden. De beheerverordening van waterschappen wordt ook wel Keur genoemd.

In de Keur staan de regels (met name geboden en verboden) die een waterschap hanteert bij de bescherming van onder andere waterkeringen, watergangen en bijbehorende kunstwerken. Deze regels voorkomen dat dijken en oevers beschadigen. Ook zijn er regels voor het onderhoud van sloten, beken, rivieren en andere waterlopen om de waterafvoer in dit oppervlaktewater te waarborgen.

Daarnaast is met de komst van de Waterwet het waterschap bevoegd gezag geworden voor de regulering van grondwateronttrekkingen en infiltraties (op een aantal onder de provinciaal bevoegdheid vallende categorieën na). De meeste grondwateronttrekkingen zijn nu gereguleerd via de keur van het waterschap en daarvoor geldt in principe een verbod om zonder vergunning of melding te onttrekken.

De legger(s) van waterschappen geeft aan waar de Keur van toepassing is. In de legger zijn de waterstaatswerken (ligging, vorm, afmeting en constructie) binnen het gebied van het waterschap opgenomen. Er kunnen leggers zijn opgesteld voor waterkeringen, oppervlaktewaterlichamen, bergingsgebieden en ondersteunende kunstwerken.

